

Encuesta de Coyuntura Económica de Hogares. Módulo vacaciones
(Comunidad Foral de Navarra)
3^{er} Trimestre 2021

El 57,4% de personas residentes en Navarra ha realizado algún viaje en los últimos doce meses

Los principales motivos para no ir de vacaciones han sido la Crisis Sanitaria COVID-19 y razones económicas.

El gasto medio por persona ha bajado un 11,6% durante las vacaciones

13 de octubre de 2021

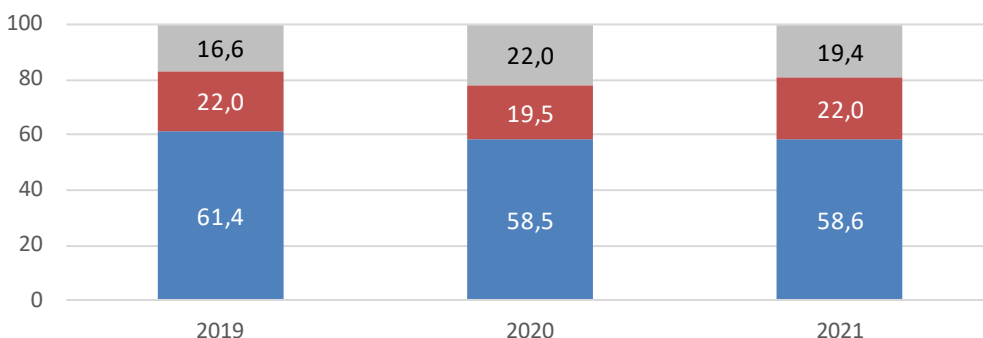
DISFRUTE DE VACACIONES

En los últimos 12 meses, el porcentaje de personas residentes en Navarra que han realizado algún viaje se ha mantenido en valores similares a los del año anterior (57,4% frente al 56,3% anterior), mientras que en 2019 esta proporción se situaba en el 76%.

De 2020 a 2021 se mantiene también el porcentaje de personas que viajan por vacaciones al menos una vez al año, y desciende en 2,6 puntos el de personas que no lo hacen nunca.

GRÁFICO 1

Frecuencia de las vacaciones

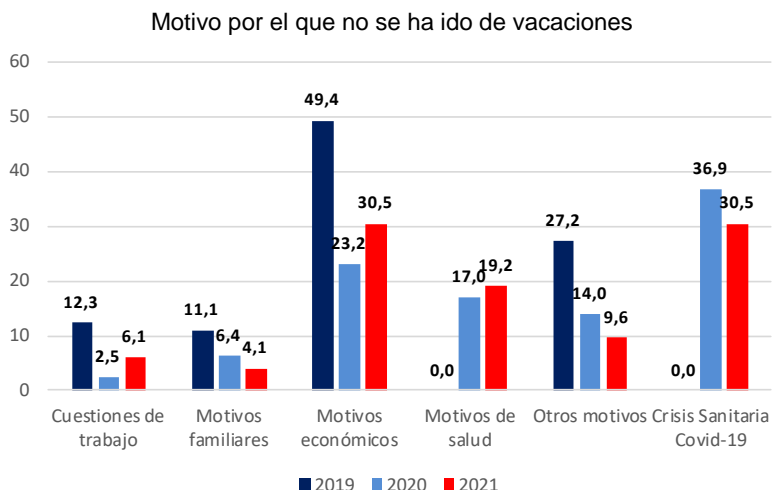


■ Nunca ■ Una vez cada dos o tres años y muy de vez en cuando ■ Al menos una vez al año



Los motivos por los que el 42,6% de la población navarra no ha ido de vacaciones en los últimos 12 meses y su peso relativo se pueden apreciar en el siguiente gráfico. A destacar respecto a 2020, el descenso de las personas que no lo han hecho por la crisis sanitaria COVID-19 y el aumento en la proporción de personas que no lo han hecho por motivos económicos o por trabajo.

GRÁFICO 2

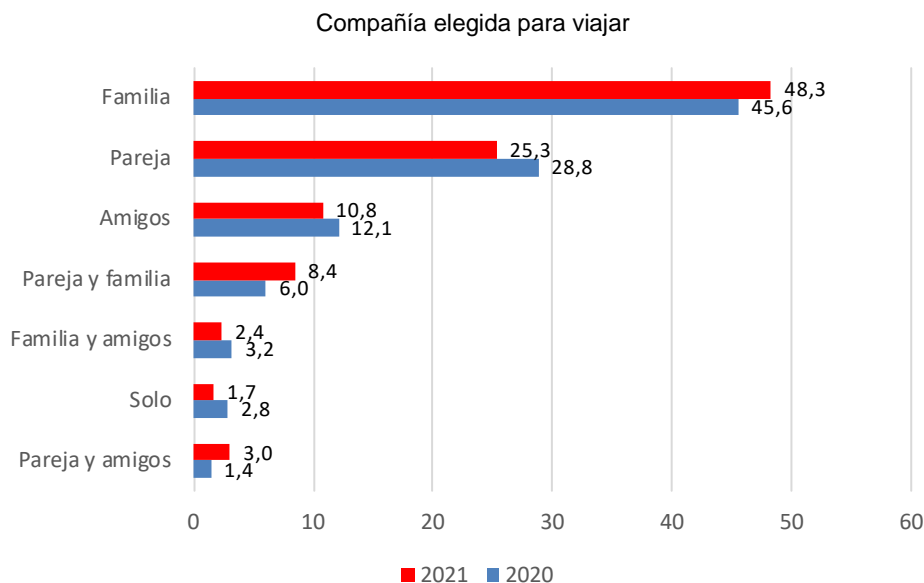


CARACTERÍSTICAS DE LAS VACACIONES

Compañía elegida.

La elección de con quién viajar mantiene los patrones de años anteriores. Se viaja principalmente, por este orden, con la *familia*, la *pareja* y los *amigos*.

GRÁFICO 3

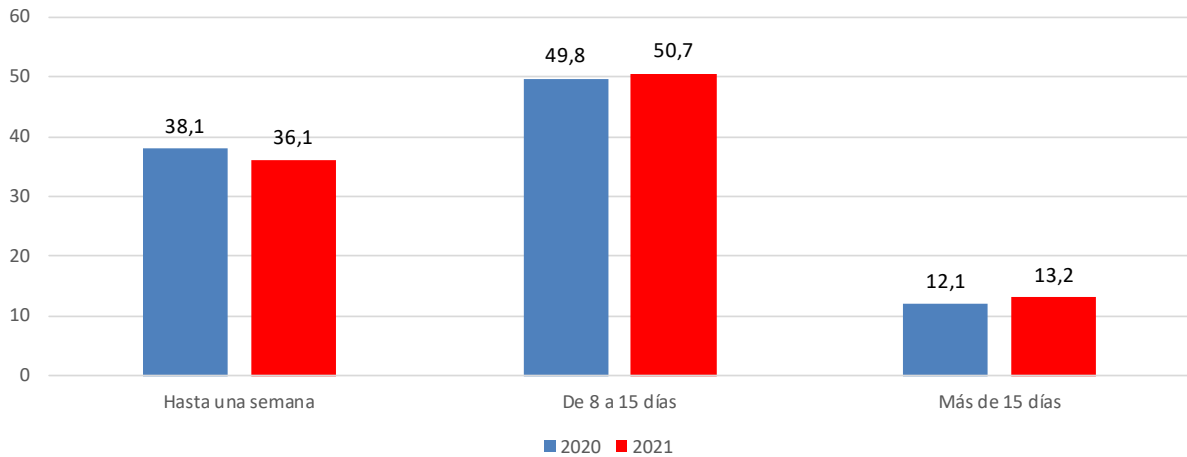


Duración de las vacaciones.

El plazo de duración de las vacaciones no ha sufrido variaciones de consideración respecto al año anterior, si bien se aprecia un incremento en la duración de las mismas.

GRÁFICO 4

Duración de las vacaciones

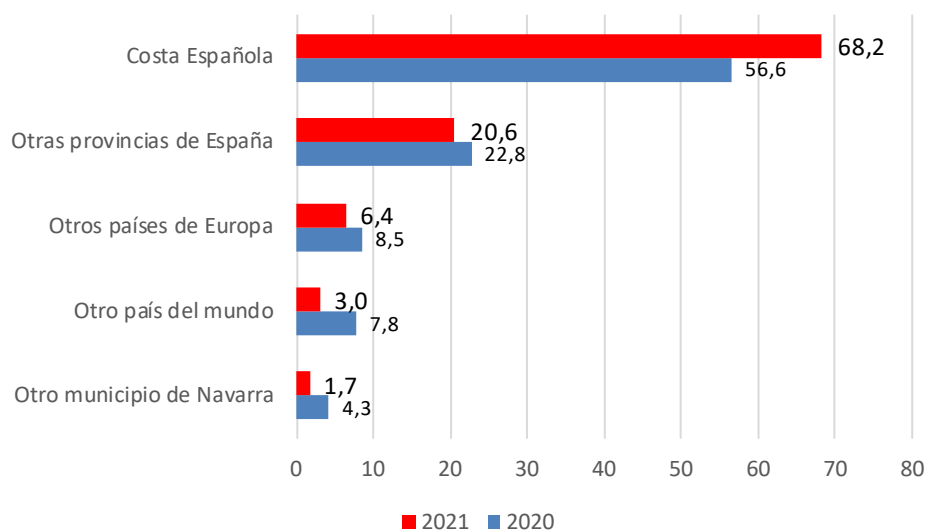


Lugar preferido para pasar las vacaciones.

Se mantienen como preferida, y aumenta, la opción de *Costa Española*. Disminuyen el resto de opciones, entre las que destaca la opción de *Otras provincias de España*.

GRÁFICO 5

Lugar de vacaciones



Motivos para la elección del destino.

Los motivos por los que se elige un destino u otro han variado en algunos casos respecto a 2020. De este modo, aumenta el porcentaje de personas que han elegido el destino por *el clima*, por *el paisaje*, por *ser más barato*, *visitar a familiares* y por *estar de moda*. En sentido contrario, disminuye la elección del destino por *ser tranquilo*, por *disponer de alojamiento* y *conocer otra cultura*, principalmente.

TABLA 1

Motivos para la elección del destino

Motivo (en %)	2020	2021	Diferencia
Por el clima	35,6	38,9	3,3
Por la tranquilidad	14,6	7,8	-6,8
Por el paisaje	4,6	7,8	3,1
Por disponer de alojamiento	17,1	15,2	-1,9
Por ser más barato	0,7	3,4	2,7
Por estar de moda	0,0	1,0	1,0
Por salud	1,1	0,3	-0,7
Por conocer otra cultura	9,3	7,4	-1,8
Visitas familiares	6,4	8,4	2,0
Otros	10,7	9,8	-0,9
Total	100,0	100,0	

Tipo de hospedaje durante las vacaciones.

En 2021 las mayores variaciones respecto al periodo anterior se han producido en el incremento del uso de *apartahotel* y *camping*, y la disminución del *apartamento o casa de alquiler* y *vivienda familiar o de amigos*.

TABLA 2

Tipo de hospedaje durante las vacaciones

Hospedaje (en %)	2020	2021	Diferencia
Apartamento o casa de alquiler	32,7	20,9	-11,8
Hotel	24,6	22,6	-1,9
Vivienda familiar, amigos	22,4	18,2	-4,2
Vivienda propia	8,9	9,8	0,9
Camping	7,1	13,9	6,7
Apartahotel	1,4	8,8	7,4
Pensión / hostal	1,1	2,4	1,3
Casa rural	1,1	1,7	0,6
Albergue / refugio	0,7	1,7	1,0
Total	100,0	100,0	

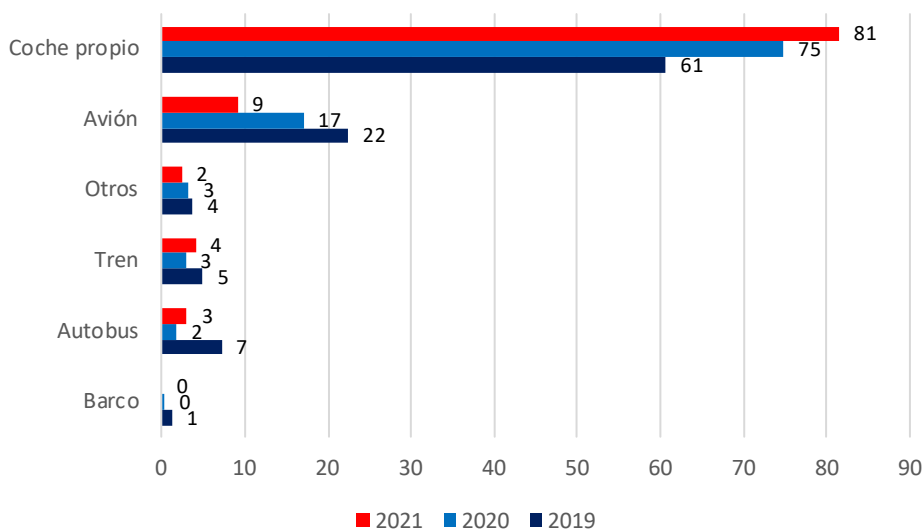


Medio de transporte utilizado.

El medio de transporte elegido preferentemente sigue siendo el *coche propio* que, además, se ha utilizado con mayor intensidad en 2021 que en 2020 (respecto a 2019 se ha incrementado en 20 puntos). Por el contrario, la intensidad de utilización del *avión* ha seguido descendiendo.

GRÁFICO 6

Medio de transporte utilizado

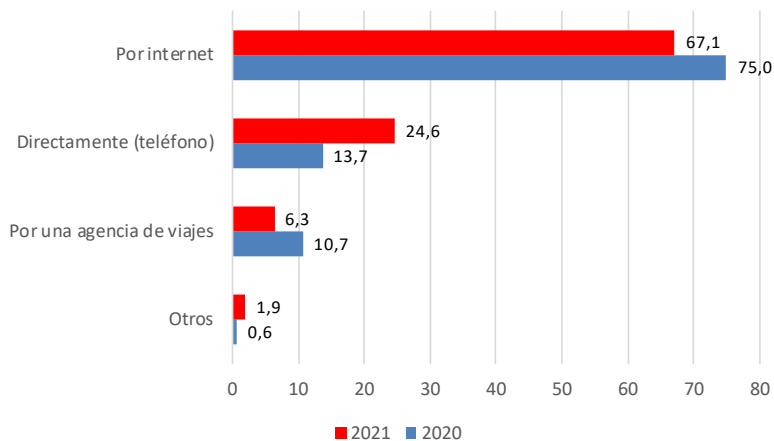


Realización de reservas.

Respecto a 2020, ha aumentado la proporción de personas que ha realizado algún tipo de reserva para su viaje: se ha incrementado hasta el 63,9% el porcentaje de reservas para algunos servicios, manteniéndose en el 6,1% la proporción de personas que han reservado todo el viaje. Las personas que han realizado algún tipo de reserva (total o parcial), lo han hecho mayoritariamente por *Internet*. Ha aumentado la proporción de personas que lo han hecho directamente.

GRÁFICO 7

Medio por el que se ha realizado la reserva del viaje



GASTO EN VACACIONES

Gasto medio por persona en vacaciones.

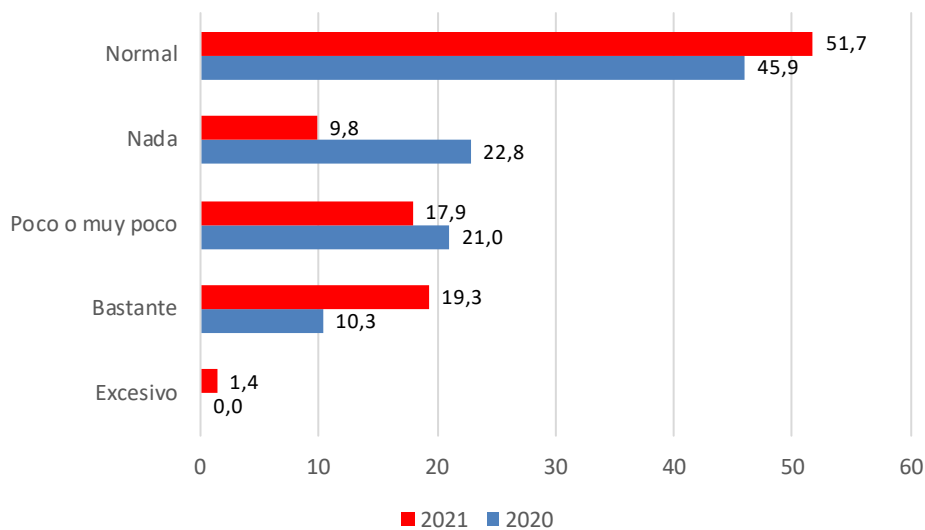
El gasto medio por persona durante las vacaciones, incluyendo estancia y desplazamientos, fue de 532 euros en 2021, un 11,6% inferior al gasto medio registrado en 2020. Solamente un 0,3% de los que han salido de vacaciones han solicitado algún crédito para pagarlas, y el 97,6% ha pagado el importe total sin aplazamientos (frente al 98,6% de 2020).

Valoración del esfuerzo económico.

Disminuye respecto a 2020 la percepción de que el esfuerzo económico ha sido *nada* o *poco/muy poco*, aumentando en conjunto la percepción de que haya sido *normal*, *bastante* o *excesivo*.

GRÁFICO 8

Valoración del esfuerzo económico





NOTA METODOLÓGICA

La Encuesta de Coyuntura Económica de Hogares, es una operación estadística realizada por Nastat trimestralmente a una muestra aleatoria de 640 hogares.

En el tercer trimestre de cada año se profundiza en las cuestiones referidas a las vacaciones para analizar la evolución del comportamiento de los consumidores navarros sobre este tema.

Puede acceder al detalle metodológico de elaboración de los índices en la Web de Nastat.

Ficha técnica

- **Universo:** Población de 18 o más años residente en viviendas familiares de la Comunidad Foral de Navarra.
- **Tipo de encuesta:** Telefónica y a través de internet.
- **Características de la muestra:** Selección aleatoria con estratificación por sexo y grupo de edad.
- **Tamaño de la muestra:** 640 casos.
- **Error estadístico:** $\pm 4,0\%$ (calculado sobre el tamaño muestral y la Teoría de las Muestras en Poblaciones Infinitas en el caso menos probable $p = q = 0,5$).
- **Nivel de confianza:** 95,5% ($K=2$).
- **Periodicidad:** Trimestral.



PARA MÁS INFORMACIÓN

Nastat

Encuesta de Coyuntura Económica de los Hogares. 3^{er} Trimestre de 2021.



CONTACTO I HARREMANETARAKO

estadistica@navarra.es

848 42 34 00

